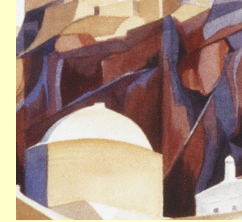


Χρύσανθος Α. Χρήστου
Ομότιμος καθηγητής της Ιστορίας της Τέχνης στο Πανεπιστήμιο Αθηνών
Ακαδημαϊκός



Η ΖΩΓΡΑΦΙΚΗ ΤΗΣ ΟΛΓΑΣ ΑΝΑΣΤΑΣΙΑΔΟΥ

Με σπουδές στη Ζυρίχη στη KUNSTGEWERBESCHULE τα χρόνια 1973-78 η Όλγα Αναστασιάδου που έχει γεννηθεί στη Θεσσαλονίκη, από τις πρώτες προσπάθειες της αφιερώθηκε ιδιαίτερα στην υδατογραφία. Και με την επιστροφή της στην Ελλάδα το 1978 εργάστηκε μια σειρά από υδατογραφίες με θέμα τα *Πουλιά* που έδειξε την εξαιρετική επίδοση της στο σχέδιο και την έμφαση στις καθαρά βεριστικές αξίες. Έτσι μας έδωσε μια σειρά πουλιά που φαίνεται ότι βρίσκονται σε ένα ουδέτερο χώρο και διακρίνονται πέρα από την ακρίβεια της ρεαλιστικής περιγραφής της και για την εσωτερική ζωγραφική αλήθεια των διατυπώσεων της. Όπως μάλιστα διαπιστώνει κανείς στις πιο χαρακτηριστικές προσπάθειες αυτής της κατηγορίας με αξιοποίηση όλων των εκφραστικών δυνατοτήτων της γραμμής και το σχετικά περιορισμένο ρόλο του χρώματος καταλήγει σε εξαιρετικά αποτελέσματα. Τα χρόνια που ακολουθούν και πάντα με την τεχνική της υδατογραφίας η προικισμένη αυτή καλλιτέχνης προχωρεί και την μελέτη και την προσωπική ερμηνεία του φυσικού χώρου, δηλαδή την τοπιογραφία για να διευρύνει και να πλουτίσει τις διατυπώσεις της. Και ενώ έχει σαν αφετηρία την οπτική πραγματικότητα δεν περιορίζεται στην απλή εξωτερική μεταφορά των στοιχείων της στη ζωγραφική επιφάνεια. Προχωρεί πάντα σε μια προσωπική μετάφραση τους, που ο συνδυασμός της πιστότητας και ποιότητας του σχεδίου, η τονισμένη σχηματοποίηση και η έμφαση στο ουσιαστικό δίνει και νέες διαστάσεις στη ζωγραφική της γλώσσα. Με τον τρόπο αυτό επιβάλλεται ένας καθαρά ποιητικός και συχνά μουσικός χώρος που δεν αφήνει σε καμία περίπτωση αδιάφορο το θεατή.

Αυτό που διαπιστώνει εύκολα ο μελετητής της υδατογραφίας της Όλγας Αναστασιάδου είναι πρώτα από όλα ότι χρησιμοποιεί μια καθαρά προσωπική τεχνική, με την οποία αποφεύγει τον καθοριστικό ρόλο του χρώματος, που δεν είναι ρευστό και σε μάζες, αλλά πάντα υποταγμένο στο σχέδιο. Με τον τρόπο αυτό επιβάλλεται σαφέστερα η σαφήνεια των μορφών και ο χαρακτήρας του χώρου, με τα κλειστά περιγράμματα, τον καθοριστικό ρόλο των δομικών χαρακτηριστικών του θέματος και την εσωτερικότητα του συνόλου. Μάλιστα σε πολλές περιπτώσεις χρησιμοποιεί ένα περισσότερο γεωμετρικό μορφοπλαστικό λεξιλόγιο που σε συνδυασμό με τα ασκητικά περισσότερο ψυχρά χρώματα που εντατικοποιούνται από την διακριτική παρεμβολή ζεστών τόνων, δίνουν αμεσότητα και εκφραστικό πλούτο στη ζωγραφική επιφάνεια. Χρησιμοποιεί συχνά συνδυασμούς καμπυλόμορφων, καθέτων και διαγωνίων τύπων, που τονίζουν τα ποιητικά στοιχεία του θέματος ή τον δυναμικό επεκτατικό χαρακτήρα του χώρου. Έτσι σε χαρακτηριστικές προσπάθειες από τον νησιώτικο κόσμο δίνει σύνολα που έχουν χαρακτήρα εσωτερικών οραμάτων με διαχρονικό περιεχόμενο. Χωρίς να θυσιάζει την πιστότητα της περιγραφής όταν δίνει συνδυασμούς της ανθρώπινης παρουσίας με τα αρχιτεκτονικά θέματα και φυσικού χώρου με το ελεύθερο τοπίο, φτάνει κυριολεκτικά στις εσωτερικές διαστάσεις των θεμάτων της. Το συχνά αυστηρά γεωμετρικό λεξιλόγιο, με τα κάθετα, οριζόντια και διαγώνια στοιχεία, μεταφέρουν στο θεατή όχι τόσο τα επιφανειακά χαρακτηριστικά περιοχών του τόπου μας όσο και τον ίδιο τον εσωτερικό τους χαρακτήρα, θα έλεγε κανείς την ίδια την ψυχή τους. Αν μείνει κανείς ιδιαίτερα σε έργα της, όπως το με τίτλο *Καταρράκτης - Σύμη*, με τα σπίτια σε εναλλαγές ζεστών και ψυχρών χρωμάτων, καθέτων και οριζοντίων τύπων και διαγώνιας οργάνωσης δεν βλέπει απλώς, αλλά κυριολεκτικά ζει το τοπίο της Σύμης με τον οικισμό πραγματικό καταρράκτη. Για να δώσει μάλιστα το καθολικό και διαχρονικό χαρακτήρα μερικών θεμάτων χρησιμοποιεί την αποσμηματοποίηση και τα υπαινικτικά στοιχεία, τα ελλειπτικά χαρακτηριστικά και την σχηματοποίηση με εξαιρετική επιτυχία. Και αναμφίβολα μερικές από τις πιο σημαντικές προσπάθειες, που αποδεικνύουν και τον πλούτο της ζωγραφικής της γλώσσας, είναι ακριβώς τα έργα αυτής της κατηγορίας. Το με την ιδιαίτερη έμφαση στα ασκητικά χρώματα και τις μικρογραφικές λεπτομέρειες κομμάτι μιας εκκλησίας, τα μελωδικά τόξα μιας άλλης, τα φλογισμένα κλαδιά ενός ελαιόδενδρου, τον κορμό με τις κουφάλες ενός άλλου. Ακόμη έχουμε υδατογραφίες της που δίνουν μια σουρεαλιστική εξωπραγματική απόδοση του χώρου, με την έμφαση άλλοτε στα τονισμένα κάθετα στοιχεία άλλοτε στα σκόπιμα ακαθόριστα και προβληματικά χαρακτηριστικά και άλλοτε ακόμη στα μεγάλα κενά της ζωγραφικής επιφάνειας. Και πέρα από τ'άλλα είναι τα ελλειπτικά στοιχεία και τα κάθε είδους υπαινικτικά θέματα, τα κενά και οι τομές που δίνουν στα έργα της μια καθαρά ζωγραφική αλήθεια.

Πρόκειται ουσιαστικά για μια υδατογραφία, που διακρίνεται για την ποιότητα του σχεδίου, τον σκόπιμα ακαθόριστο και προβληματικό χώρο, τα υπαινικτικά χαρακτηριστικά και την αποσμηματοποίηση και σε μερικές περιπτώσεις την κάπως σουρεαλιστική ατμόσφαιρα. Μια ζωγραφική της αμεσότητας και της γνησιότητας, της εσωτερικής αλήθειας και της ποιητικής φωνής.

Μάιος 2000

Χρύσανθος Α. Χρήστου